

Sejladsbestemmelser – Copenhagen One Star

rev. 29-05-2023, der vil kunne forekomme rettelser, disse vil blive oplyst senest torsdag d. 8 juni

Idéen med Copenhagen One Star er en ukompliceret, venskabelig kapsejlad for Single handsejlere i Øresund. Vi forsøger at holde mængden af regler nede, men et fælles sæt spilleregler kommer vi ikke uden om. Det primære fokus for reglerne er at højne sikkerheden.

Sejladsen gennemføres under flag, og der sejles efter søvejsreglerne.

Kapsejladslicens er ikke påkrævet, og der beregnes ikke kalkuleret sejltid på baggrund af måltal. Vi kræver derfor heller ikke indmåling af sejl.

De deltagende både deles ind i løb efter størrelse (LOA, 1 fod = 0.3048m) og type:

- Small, 20 – under 25 fod
- Medium Small, 25 under 30 fod
- Medium, 30 – under 35 fod
- Large 35 – under 40 fod
- X-Large 40 fod og over
- Multihull

Den første båd i mål for hver bådklasse har vundet.

Race Office

Ved ankomst til havnen skal deltagere lave check-in hos havnefogeden for anvisning af plads.

Race Office kan hjælpe med at anvise, hvor du kan lægge din båd i havnen, du kan ligge uden havneafgift fra en uge før til en uge efter sejlad, strøm afregnes til dagspris med havnefogeden.

Race Office er åbent i Sejlklubben Københavns lokale torsdag d. 08 juni fra kl. 19.00 til 20.00 og fredag d. 09 juni fra kl. 09.00 til 10.00 og 13.00 til 15.00

Race Office kan kontaktes på +45 2696 2914 og VHF-kanal 71

Sikkerhedsudstyr

Hvad vi ikke går på kompromis med, er sikkerheden.

Alle både skal stille i sødygtig stand, og vi forbeholder os uden videre ret til at afvise både/deltagere, som vi ikke vurderer i stand til at gennemføre sejladsen forsvarligt.

Vi stiller desuden krav om, at alle både medfører/anvender følgende sikkerhedsudstyr:

- Godkendt redningsvest skal bæres under hele sejladsen!

- Løbeliner skal være rigget klar på dæk, og godkendt livline forefindes. Vi tilskynder, at livlinen anvendes under hele sejladsen, specielt når man færdes på dækket og i dårligt vejr.
- Funktionsdygtig VHF (bærbar godtages, med batteri til hele sejladsen)
- Mobiltelefon
- 2 håndholdte nødblus og 2 nødraketter, udløbsdato må ikke være overskredet, eller godkendte LED Blus (elektronisk Visual Distress Signal)
- Øsekar eller lænse pumpe (eller både og)
- Brandslukker
- Kraftig lygte og/eller pandelampe
- Anker med minimum 30 meter ankerline eller kæde
- Førstehjælpkasse
- AIS det er et ønske men ikke et krav

Copenhagen One Star vil muligvis udføre kontrol af bådenes sikkerhedsudstyr. Vi opfordrer deltagerne til at tage egen sikkerhed seriøst og efterleve ovenstående regler.

Sejlklubben København opfordrer alle til at bruge app'en Sejlsikkert Alarm, med den app bliver vi også hinandens redningsskibe.

Lanterner

Alle deltagere kommer med sikkerhed til at sejle efter mørkets frembrud. Derfor skal alle både føre lanterner/navigationsslys som beskrevet i søfartsreglerne. Deltagende både under 7 meter skal opfylde søfartsreglerne for lanterner for både over 7 meter. (Og nød lanterner)

Brug af motor

Det er tilladt at benytte motor i nødsituationer for at undgå kollision eller grundstødning samt undsætning af andet fartøj i nød.

Motor må desuden benyttes ved anløb af nødhavn i en radius af 200 m fra indsejlingen til denne.

Enhver benyttelse af motor til fremdrivning skal noteres og meldes til sejladsledelsen umiddelbart efter målgang.

Shorecrew

Alle deltagere skal have et shorecrew, der består af én eller flere personer, som kan bidrage til kontakten mellem sejladsledelsen og deltageren. Shorecrew skal desuden kunne assistere deltageren med vejrmeldinger, moralsk opbakning og vejledning undervejs. Det opfordres derfor til, at shorecrew er sejladskyndig og kender deltageren godt.

Kontaktoplysninger

Ved indskrivning i Race Office opgiver deltageren følgende:

- Eget mobilnummer
- Navn(e) og mobilnummer på shorecrew
- Kaldenummer/MMSI for VHF-radio

Aflysning

Sejladsledelsen kan til hver en tid vælge at udskyde eller aflyse sejladsen, hvis f.eks. vejrforholdene skønnes at være til fare for deltagerne. Hvis løbet aflyses, vil deltagerne ikke modtage startpenge retur.

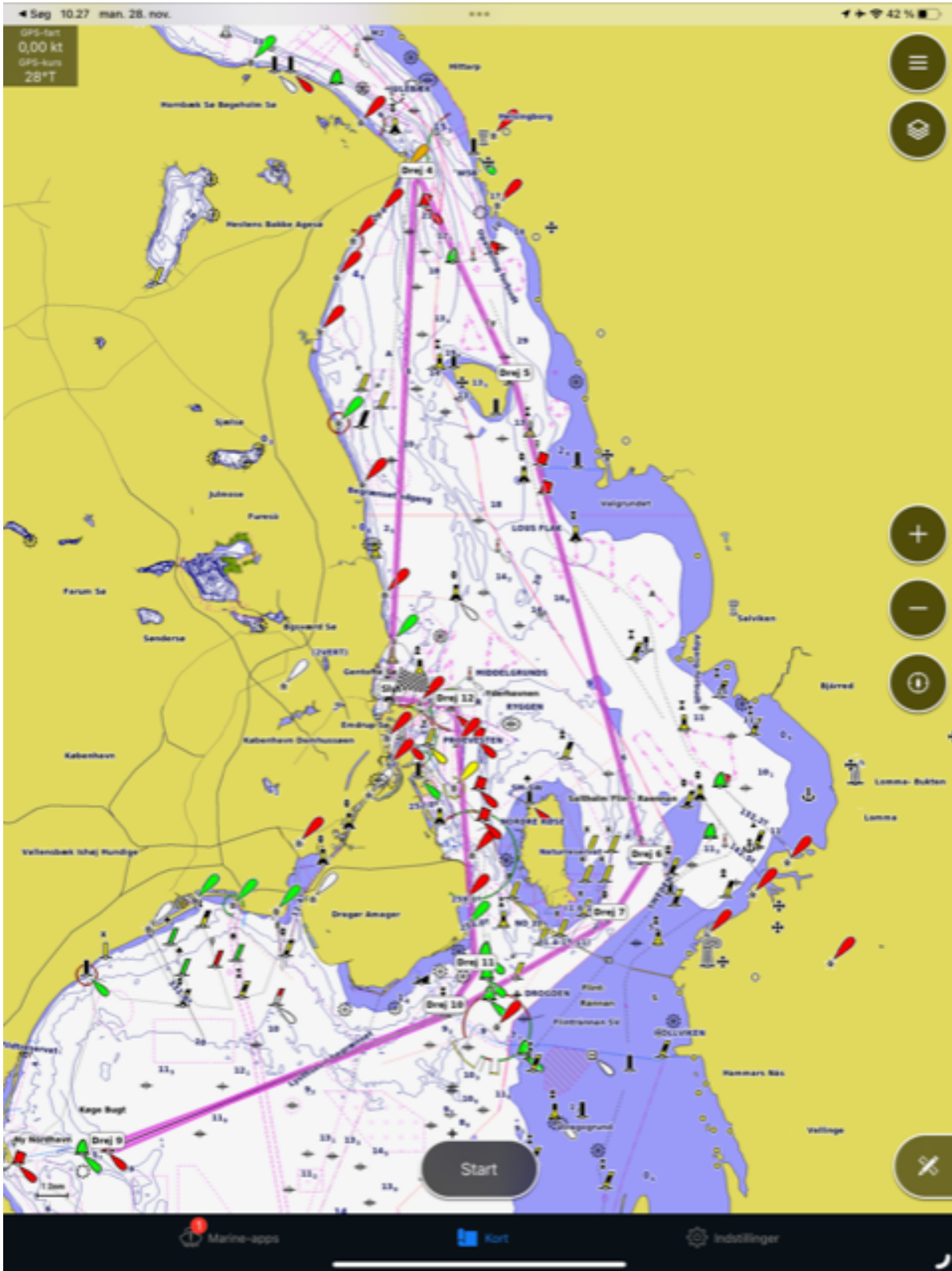
Omsejlingsretning

Om Sejlingsretningen vedtages af sejladsledelsen og vælges under hensyntagen til den mest sikre besejling af ruten. Om sejlingsretningen meddeles ved skippermødet, udsendes på mail og opslås på sejladsens hjemmeside.

Kort Bane 60 sømil



Lang Bane 90 sømil



- **Mærke 1**
 - Nord bøje QW.1s
 - 56' 1, 660 N
 - 12' 38,821 E
- **Mærke 2**
 - Øst bøje BYB
 - 55' 37,892 N
 - 12' 51,825 E
- **Mærke 3**
 - Rød bøje Fl. R 3s
 - 55' 27,861 N
 - 12' 18,599 E
- **Mærke 4**
 - Syd bøje YB
 - 55' 32,575 N
 - 12' 39,555 E
- **Mærke 5**
 - Grøn bøje
 - 55' 34,120 N
 - 12' 41,346 E
- **Mærke 6**
 - Rød bøje
 - 55' 43,552 N
 - 12' 36,120 E

- **Start og mållinje**

Starter/løb

1. start kl. 18.00 – Alle både

Start og mållinje

Mellem kompasafmærkning 55' 43,580 N og 12' 36,010 E og rød sideafmærkning 55' 43,540 N og 12' 36,130 E

Startprocedure

Indtil 10 min. før din start bedes du blive væk fra selve startområdet. Tag ophold syd for startlinjen (mellem Svanemøllen og Tuborg Havn og afvent).

10 min før din start kan du nærme dig startlinjen. Starten går fra syd, krydsende startlinjen mod nord.

Tidsbegrænsning

Tidsgrænsen for færdiggørelse af løbet er lørdag d. 10 juni kl. 18.00 Herefter lukkes måltagningen.

Målgang og tidstagning

Noter din egen GMT måltid når du passere mållinjen.

Assistance og sømandskab

Enhver deltager i SKK One Star skal, uden udskyldelse, yde hjælp til enhver person eller fartøj, der måtte være i fare eller nød.

Enhver deltager skal desuden udvise, hvad der betragtes som almindeligt godt sømandskab, overfor såvel andre deltagere som øvrige sejlere, man møder undervejs.

Udgå fra løbet

Hvis en båd udgår af løbet, skal dette straks meddeles til Race Office.

Tracking

Alle deltagere sender en SMS til raceoffice telefon +45 2696 2914 ved runding af mærke 1 til 5 og lige efter målgang, sms skal indeholde bådnavn, mærke nummer på mærke.

Ansvarsfraskrivelse

Deltageren bekræfter ved registrering, at deltagelse i sejladsen er fuldstændig på egen risiko. Sejlklubben København påtager sig ikke noget ansvar for materielskade, personskade eller dødsfald, der opstår som følge af ulykkelige hændelser før, under eller efter sejladsen.

Forsikring

Hver deltagende båd skal have en gyldig ansvarsforsikring med dækning over for tredjepart. Forsikringsbevis forevises ved indskrivning til sejladsen.

Fortolkning

Ved uoverensstemmelser mellem oversættelserne er det altid den danske version af sejladsbestemmelserne, der er gældende.